

vol.

44

2026.02

東京都

TO 東京 KYO

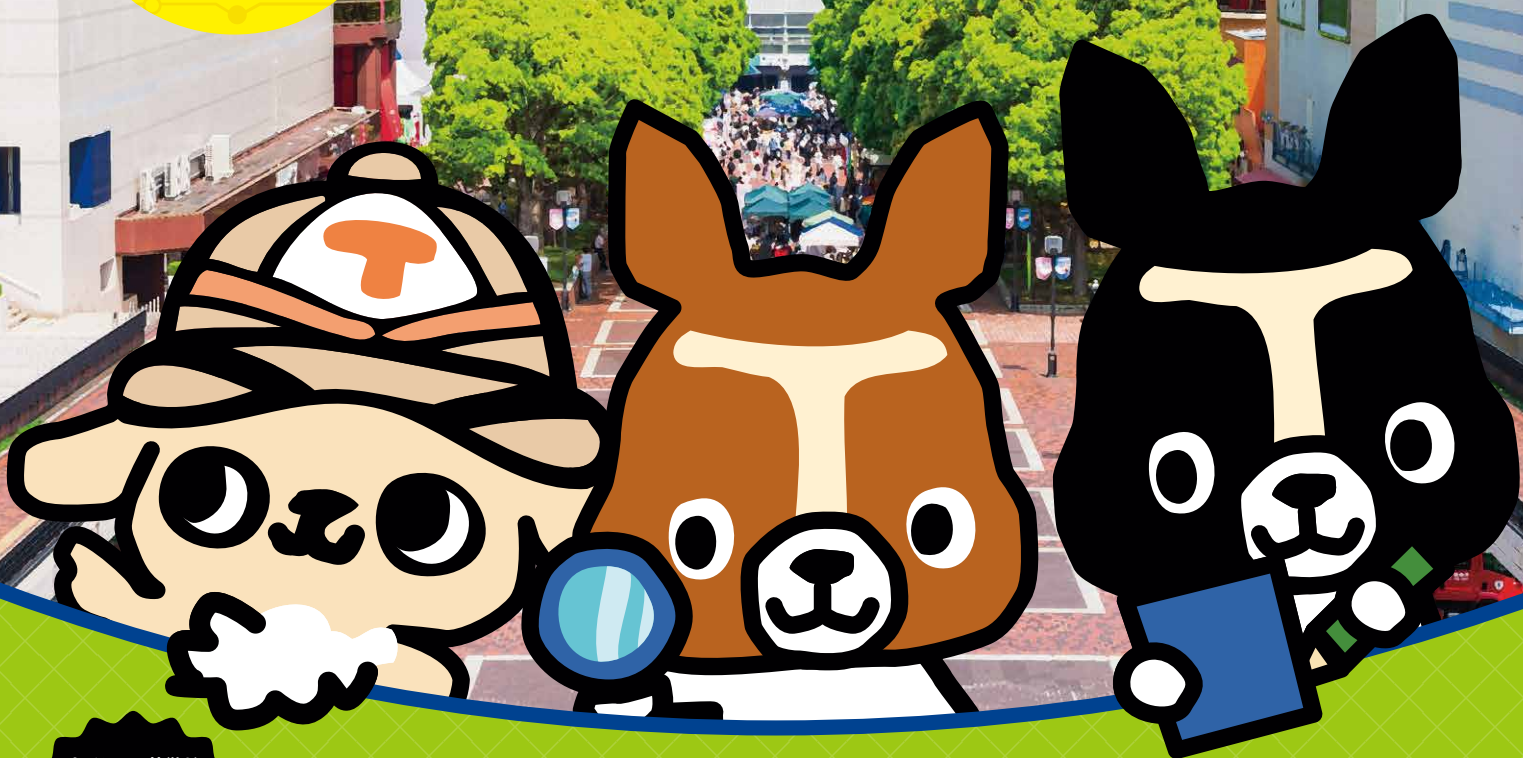
# カイシャチケット伝!

中小企業しごと魅力発信プロジェクト

特集記事

AI 活用の  
コツと注意点  
就活体験談付き

ほか



カイシャの特徴が

10秒で  
わかる

動画も配信中!

就活お役立ち情報

おすすめ中小企業 24社掲載!

# GUIDE

# ハッケンしよう！ 中小企業の魅力



東京都内の中小企業数は約42万社。企業数全体の約99%を占めています。  
 その中には、高い技術力や先進的なビジネスモデルを持つ企業、働きやすい雇用環境整備に積極的に取り組む企業など、特徴ある企業が数多く存在します。  
 地域社会や経済の活性化を担い、成長を支える中小企業。このGUIDEを通して、ぜひ、その魅力をハッケンしてください。

## CONTENT

特集1	オフが私を強くする 活躍する女性社員のリフレッシュ術	3
特集2	入社後に資格取得支援で キャリアアップを実感	5
特集3	キャリアコンサルタントが教える AI活用のコツと注意点 就活体験談付き	7

## 企業 Interview

製造業	イワツキ株式会社	中央・城北	9
	株式会社三輝製作所	城東	10
	株式会社シーエスラボ	中央・城北	11
	ジェーシーシーエンジニアリング株式会社	多摩	12
	大東印刷工業株式会社	城東	13
	株式会社多加良製作所	城東	14
	東洋電熱株式会社	城南	15
	株式会社渡辺オイスター研究所	多摩	16

情報通信業	株式会社ティアーズコンピュータ	多摩	17
	株式会社ドリームスレッド	多摩	18
	ライジングサンコーポレーション株式会社	多摩	19

建設業・不動産業	株式会社J・クリエイト	中央・城北	20
	成友興業株式会社	中央・城北	21
	日成エンジニアリング株式会社	中央・城北	22
	株式会社ハウスクル	城東	23
	株式会社ハウセット	城東	24
	株式会社ヤエスR&S	城東	25
	株式会社山口建設	中央・城北	26
	株式会社ヨシダ防災設備	城東	27

その他	株式会社トーヨーコー	城東	28
	中山産業株式会社	多摩	29
	株式会社ふじなコーポレーション	中央・城北	30
	株式会社more	城南	31
	株式会社山六	多摩	32

	しごと体験ワークショップレポート	33
	「東京カイヤハッケンツアー」レポート	36
	東京都からのお知らせ	37

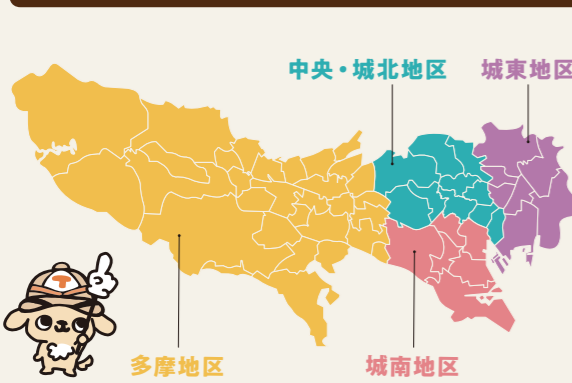
※紹介企業は、高い技術力だけでなく、若者や女性の採用意欲があり、社員の教育制度や職場環境整備に取り組み、国や東京都から表彰や認定を受けているなど、「働きやすさ」を重視して選定しています。  
 (例) 東京都中小企業技能人材育成大賞、東京ライフ・ワーク・バランス認定企業、ユースエール認定企業、えるぼし認定企業、くるみん認定企業、東京商工会議所「勇気ある経営大賞」、TOKYOパパ育児促進企業 等。

## TO 東京 KYO カイヤハッケン伝! ウェブサイトも見てみよう!

東京カイヤハッケン伝! ウェブサイトでは、各企業のさらに詳しい情報が確認できます。また、他にも動画、女性特集など多彩なコンテンツが楽しめます。  
<https://www.kaisyahakken.metro.tokyo.lg.jp>



### 東京地区マップ



- 中央・城北地区**  
 千代田区・中央区・新宿区・文京区・中野区・杉並区・豊島区・北区・板橋区・練馬区
- 城南地区**  
 港区・品川区・目黒区・大田区・世田谷区・渋谷区
- 城東地区**  
 台東区・墨田区・江東区・荒川区・足立区・葛飾区・江戸川区
- 多摩地区**  
 八王子市・立川市・武蔵野市・三鷹市・府中市・昭島市・調布市・町田市・小金井市・日野市・国分寺市・国立市・狛江市・東大和市・武蔵村山市・多摩市・稲城市・小平市・東村山市・西東京市・清瀬市・東久留米市・青梅市・福生市・羽村市・あきる野市・瑞穂町・日の出町・檜原村・奥多摩町

### 本号に掲載されている企業の地域区分

- |  |  |   |
|--|--|---|
| <p><b>中央・城北地区 7社</b></p> <p>イワツキ株式会社<br/>             株式会社シーエスラボ<br/>             株式会社J・クリエイト<br/>             成友興業株式会社</p>  | <p>日成エンジニアリング株式会社<br/>             株式会社ふじなコーポレーション<br/>             株式会社山口建設</p> | <p><b>城東地区 8社</b></p> <p>株式会社三輝製作所<br/>             大東印刷工業株式会社<br/>             株式会社多加良製作所<br/>             株式会社トーヨーコー</p> <p>株式会社ハウスクル<br/>             株式会社ハウセット<br/>             株式会社ヤエスR&amp;S<br/>             株式会社ヨシダ防災設備</p> |
| <p><b>多摩地区 7社</b></p> <p>ジェーシーシーエンジニアリング株式会社<br/>             株式会社山六<br/>             株式会社ティアーズコンピュータ<br/>             株式会社ドリームスレッド</p> <p>中山産業株式会社<br/>             株式会社山六<br/>             ライジングサンコーポレーション株式会社<br/>             株式会社渡辺オイスター研究所</p> | <p><b>城南地区 2社</b></p> <p>東洋電熱株式会社<br/>             株式会社more</p>                  |   |

# OFF オフが私を強くする 活躍する女性社員の リフレッシュ術



**学生時代からバンド活動。ギターを継続**      **十分な睡眠を取ってハイパフォーマンス**

学生の頃からバンド活動をしています。オフはギターで好きな曲を弾いたり、読書や動画を見て過ごしています。仕事では総務とディーゼル車の排ガス浄化装置の洗浄を担当。オンとオフのメリハリを意識することで、気力・体力が充実し、十分な睡眠が取れるため翌日の効率が違います。

相川運送有限会社  
運輸部・業務課 相川さん  
入社4年目



39号掲載



**アウトドアで気持ちリフレッシュ**      **気持ちにゆとりが出て仕事にも好影響**

平日の退勤後は家でゆっくり休息して、休日はアウトドアや旅行を楽しんでいます。オフの時間は仕事を忘れて気持ちを切り替えることが大切。仕事では保育園で主任として働いていますが、オフの時間をしっかり取ることで気持ちにゆとりが生まれ、仕事にも良い影響が出ています。

社会福祉法人稲城青葉会  
城山保育園上石原 真名子さん  
入社17年目



27号掲載



**旅行やライブ。友人と外出を楽しむ**      **オフでの気づきを仕事に生かせる**

休日は旅行やライブなど、外に出かけることが多いです。仕事は新卒採用のイベント運営や社内行事の対応、勤怠処理等を担当しています。好奇心を持つことを日頃から心掛けており、街で見かけた広告や別の会社で働く友人の話など、オフの時間での気づきが、日々の業務に生かされています。

イワツキ株式会社  
管理本部総務課 江田さん  
入社7年目



44号掲載



**子どもとの時間や家事の習慣を大切に**      **家族との会話が仕事のヒントになる**

休日は家族と出かけたり、好きな美術館に行ったりします。一方、しっかりと休息すること、家事を落ち着いて行うことも大切にしています。仕事は学術団体の運営サポート専門会社で、マーケティングを担当しており、夫との週末の会話から出たヒントが仕事に生かされることも。

株式会社ソウブン・ドットコム  
マーケット開拓部 岡崎さん  
入社4年目



42号掲載

この特集の  
POINT

- 上手な「オフの楽しみ方」が「仕事の質」を高める
- オン・オフを充実させている先輩社員の事例を紹介!



女性活躍の輪  
Women in Action

東京都「女性活躍の輪  
~Women in Action~」



**カメラマンとしてライブハウスで活動**      **サービスデザインにオフの感性が生きる**

オフではライブカメラマンとして、ロックバンドのライブ写真や映像を撮影。最近ではイベントーとしても活動中です。仕事では出会わない人々との接点があることで、一般ユーザーのリアリティーを実感でき、私の仕事であるサービスデザインにも生かされていると感じています。

株式会社ニューロマジック  
サービスデザインチーム 喜多さん  
入社4年目



43号掲載



**ダンスに情熱を注ぐ。生徒にレッスンも**      **ダンスがあるから仕事にも前向きに**

オフで情熱を注いでいるのがダンス。レッスンに通うだけでなく、ダンサーとして自分でレッスンを開いています。普段の仕事内容は注文住宅の問合せをして下さったお客様へ架電し、希望や状況を伺うこと。仕事以外に夢になれる時間があることで、仕事にも前向きに取り組みます。

homie株式会社  
コンシェルジュ 今西さん  
入社1年目



43号掲載



**ハーブティーとピアノで気分転換**      **ピアノの読譜で仕事の集中力強化**

ハーブティーの調合や、ピアノで好きな曲を演奏するのがオフの楽しみの一つです。営業アシスタントとして、営業が受注した案件を専用のシステムに入力する発注業務などが私の仕事。細かい作業が多いので、ピアノの楽譜を読む際に養った集中力は仕事にも生きていていると感じています。

三井電子株式会社  
営業アシスタント 関さん  
入社7年目



42号掲載



**実家に帰省して友人・家族と過ごす**      **リフレッシュで集中力や判断力向上**

実家に帰って家族と過ごすことや、友達とライブなどに行くことにオフの時間を使っています。自分の好きなことに集中し、しっかり睡眠を取って心身を整えるのが大切。職場では総務として、幅広い業務を担当しています。オフのリフレッシュで、仕事での集中力や判断力が高まりました。

株式会社リアルイベント  
総務部 松本さん  
入社4年目



41号掲載

# 入社後に資格取得支援で

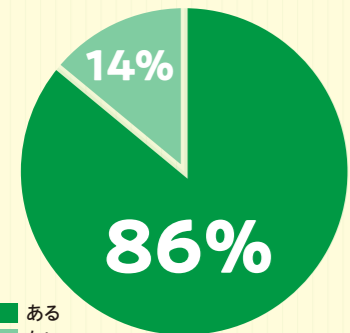
CAREER UP!

# キャリアアップを実感

この特集の POINT

- 多くの中小企業が社員の資格取得を支援している
- 制度と周囲からのサポート体制もチェック!

## 資格取得支援がある



スクール費用の負担。継続して学習を行うためにスクールの活用は重要です。

エム・ケー株式会社  
入社3年目 男性

書籍購入費の支援、合格時の受験費用免除、取得資格に応じた毎月の手当。

株式会社クロスパワー  
入社4年目 男性

## ありがたかった会社の制度は?

難易度に応じた祝い金や手当で、取得へのモチベーションが高まりました。

株式会社サイビス  
入社2年目 男性

受験対策研修があり、過去問で分からない箇所の説明を聞くことができました。

真栄測量株式会社  
入社2年目 男性

同じ試験につき受験料を3回まで負担してくれる制度がとても助かりました。

株式会社ティアーズコンピュータ  
入社1年目 女性

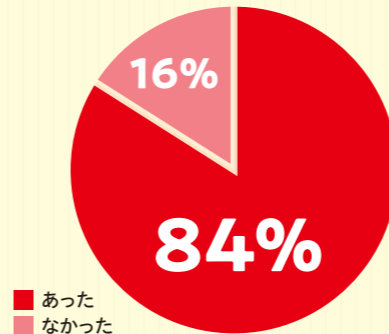
新人は業務時間に勉強が可能。年20万円まで資格取得関連費を負担してくれます。

株式会社国際協力データサービス  
入社2年目 女性

安全講習を受講させてもらい、応急処置スキルを習得することができました。

株式会社上島製作所  
入社2年目 男性

## 上司や先輩からのサポートがあった



社内には有資格者がおり、論文のアドバイスや文章の添削をしてもらいました。

ホリアキ株式会社  
入社25年目 男性

資格の試験日や講習会の日に休暇を取得できるように調整してくれました。

海洋技術建設株式会社  
入社11年目 男性

試験前に業務量の調整をしてくださり、勉強時間を確保することができました。

成友興業株式会社  
入社9年目 男性

### 上司や先輩からどんなサポートがあった?

実技試験の練習ができる場を設けていただき、とても助かりました。

日成エンジニアリング株式会社  
入社3年目 男性

人材育成に役立つ国家資格に社内で初合格。今後は私が他の社員をサポートしていきたいです。

株式会社トーヨーコー  
入社2年目 女性

上司が経験を踏まえて勉強の進め方や試験のポイントを教えてくださいました。

株式会社ヤマヲ  
入社2年目 女性

入社当時ですが、半年間のOJTと座学の知識面でサポートしてもらえました。

大東印刷工業株式会社  
入社10年目 男性

業務を進める手順が明確になったことで、社内やお客様との会話がスムーズに。

シオステクノロジー株式会社  
入社2年目 男性

自分の担当業務だけでなく、会社の事業全体を考えるきっかけになりました。

旭計器株式会社  
入社8年目 女性

用語等を体系的に理解できたことで、ヒアリングや調整が円滑になりました。

株式会社ジャステック  
入社5年目 男性

## 資格取得を通して成長を感じたことは?

専門部署外で国家資格を取得。部門を超えて信頼される存在を目指しています。

株式会社ヨシダ防災設備  
入社8年目 女性

仕事にも知識を生かすことができ、お客様からも信頼を得ることができました。

株式会社三洋  
入社12年目 男性

資格取得を通して知識を深めた結果、業務に対する自信が高まりました。

株式会社富士交易  
入社7年目 女性

知識を増やすことができ、試験勉強で集中力を養うことができましたと思います。

三井電子株式会社  
入社4年目 女性

### ◇ 資格に生きる経験を会社が支援 ◇

来年度、ISO内部監査員資格を取得予定。内部監査に向けた資料作りの補助業務や、監査会議に書記として同席する機会など、業務の中で内部監査への関わりを増やしてもらっています。



取得資格:ISO内部監査員資格(予定)  
株式会社内野製作所  
製造事務所 曾山さん 入社2年目



42号  
掲載

### ◇ 申請も簡単。資格取得を後押し ◇

資格の勉強でクラウドの体系的な知識を得て、現場での判断力が向上。上司の勧めで支援制度を活用し、費用負担もなく申請も簡単なため、次の資格取得への意欲にもつながっています。



取得資格:応用情報技術者試験等  
日本ナレッジスペース株式会社  
ITソリューション部 岸川さん 入社2年目



37号  
掲載

### ◇ 現場責任者への挑戦を会社が応援 ◇

将来の現場責任者への足がかりにと取得しました。受験料とスクール費用は全額会社負担。受験資格要件を満たしたので、次は1級建築施工管理技士に挑戦中です。



取得資格:2級建築施工管理技士補  
株式会社日本技研  
工事部 三平さん 入社10年目



42号  
掲載

### ◇ 学びを営業力に変える環境 ◇

受験料と勉強用の書籍代について会社から全額支給してもらい、技術に長けた社員に勉強のサポートをしてもらいました。学んだ知識は商談や社内研修など幅広い業務で役立っています。



取得資格:ITパスポート試験  
株式会社NovaPromotion  
人材管理部 伊藤さん 入社3年目



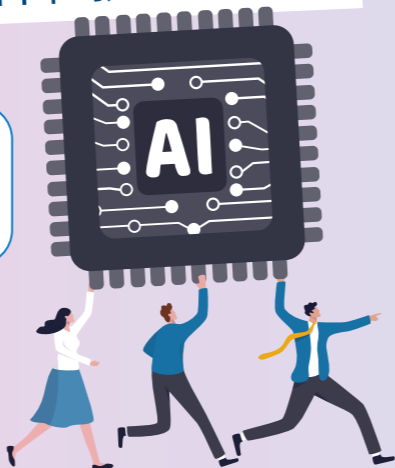
43号  
掲載

キャリアコンサルタントが教える

# AI活用の コツと注意点：就活体験談付き

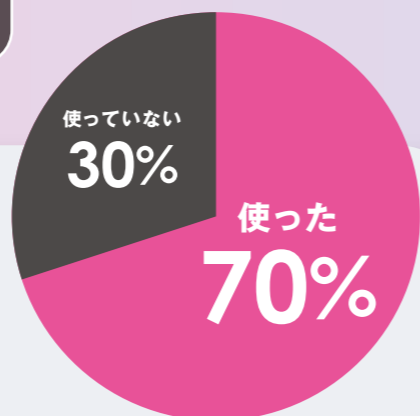
この特集の  
POINT

- AIを活用して就活をする学生が増えている
- 先輩たちの体験談などから注意点を確認しておこう



## AIとは？

日本語では「人工知能」。人間の知的な動きをコンピューターで再現しようとする技術や仕組みのこと。学習・認識・理解・推論・判断などを行う。人間が入力したプロンプト（指示文）から文章や画像などを生成する「生成AI」の活用が拡大している。



読者（大学生20人）アンケートでは7割が「使った」と回答。「使っていない」学生でも「使用経験はある」人がほとんどでした。

× 閉

## 就活にAIを使いましたか？

■使った ■使っていない

### AIを活用したシーンと結果を教えてください！

AIの適職診断を活用しました。自分に無かった視点を  
得た上で合同説明会に臨むことができました。

面接練習で想定質問をAIに問いかけると気づかなか  
った弱点を指摘され、話の構成を整理できました。

**！** 何も調べずにAIを使ってもあまり頭に入  
ってこない。企業研究をした上で使用  
するほうが良いと思った。→P.8 **A**

主に企業研究で活用しました。合同説明会での話や企  
業情報を集約してまとめられたことが良かったです。

自己分析や志望動機の添削を効率よく行い、短時間で  
客観的な視点や新しい表現を得ることができました。



**！** AIを使うことで表現がテンプレート化  
された結果、自分の個性や熱意が伝わり  
にくくなる場面があった。→P.8 **B**

AIを活用して長文や複雑な文章を要約したり、誤字脱  
字がないかについてチェックをしていました。

## guide

国家資格キャリアコンサルタント  
野末さん



元IT企業人事。高校生から大学生まで、幅広い年齢層を対象とした就活講座を開催。企業での新入社員研修を担当し、生成AIの活用法も取り入れた支援を行う。音楽生成AIを用いた作曲家としても活動中。

### 書類の推敲や自己分析、 パターン別の面接練習にも

アンケート結果を見ると、AIを上手に活用している学生が多いようです。普段からAIを使い慣れており、適切な使い方を身に付けていると思われる学生も多く、AIを使ってアウトプットを少しでも良いものにしたいという意識が感じ取れました。就活生がAIを使う場面としては、エントリーシートの添削、自己分析の相談相手、さらにAIに面接官役をさせて回答練習をする、といった使い方が多く見られます。AIに面接官役をさせる場合、厳しい面接官、

優しい面接官など複数のパターンを試して練習し、終了後には全体を振り返るフィードバックを出力させるといった使い方も、効果的だと考えます。

### AIはあくまでパートナー。 ベースは自分にある

**A** 大切なのは、自分のアウトプットを土台とし、その上でAIを補助として活用し、人間の能力を拡張するパートナーと捉えること。自分の経験や価値観まではAIには分からない、という前提を決して忘れないことが重要です。

### 最初から最後までAIに任せるのはNG

気をつけるべきポイントは、AIのアウトプットをそのまま使用しないことです。就活でほぼ初めて本格的にAIを使う学生にあるのが、エントリーシートのような書類を丸ごとAIに任せ書いた結果、それを元にした面接官からの質問にうまく答えられないというケース。文章だけが洗練されすぎて、面接の際にギャップが生まれてしまうこともあります。**B** 全てをAIに丸投げせずに、自分の考えや意図をきちんと反映させることが大切です。

### エビデンスは必ず確認。 個人情報の入力に注意

また、AIはハルシネーションという、もっともらしい嘘をつくことがあるため、数値データなどを引用している場合には、その情報が正確かどうかを、新聞や公文書等の一次情報に近い信頼できるソースで確認することが大切。最終的な確認や、出来上がったアウトプットに責任を持てるかどうかの判断は、必ず自分自身で行いましょう。あわせて、氏名や住所などの個人情報をむやみに入力しないことも重要なポイントです。

# 01 イワツキ株式会社



- 1 丁寧なOJTで新入社員をフォロー
- 2 若手・子育て世代も働きやすい
- 3 人々の健康を支えている実感



## 医療・介護用消耗品などを製造・販売。経験を積んで成長しながら社会貢献を実感できる

繊維製衛生材料(脱脂綿、ガーゼ、包帯等)や、感染対策製品、大人用紙おむつなどの医療・介護用消耗品を製造・販売するイワツキ。病院や介護現場でのニーズに的確に応える製品を生み出し、信頼と実績を築いてきた。1923年の創業から100年を越え、今後は国内に限らず海外展開も視野に入れている。約1カ月の新入社員研修ではビジネスマナーなど社会人としての

基本はもちろん、営業同行や各部署での研修を実施。配属後は先輩社員が丁寧にフォローするほか、成長に応じて階層別研修の機会もある。年間休日は125日で育児休業からの復職後は、子どもが小学校6年生まで育児短時間勤務制度が利用できるなど、誰もが働きやすい環境。自社製品を通じて人々の健康に貢献することに、社員たちは誇りと喜びを実感している。



「シェア拡大とチームメンバーの育成支援が目標です」と話す五嶋リーダー



2023年に移転した社屋は、リラックススペースもふんだんに設けられている



「受発注の間違いがなく細心の注意を払っています」(岩田さん)



医療・介護施設向けを中心に、人々の健康を支えている同社の製品

### 企業情報

- 設立年 / 1964年11月
- 資本金 / 7,200万円
- 代表取締役社長 / 岩月 宏昌
- 従業員数 / 142名(内、女性従業員数62名)
- 事業内容 / 衛生材料、医療・介護用品の製造販売



所在地 〒174-8556 東京都板橋区志村1-32-18

TEL 03-3966-6791

URL <https://www.iwatsuki.co.jp>



### 部長からのメッセージ

真剣に取り組むことで物事はますます楽しくなります。何事も本気で取り組んで、仕事もプライベートも充実させてほしいと思います。



石井部長

# 02 株式会社三輝製作所



- 1 鉄道の安全運行を下支えする誇り
- 2 時差出勤制度で働きやすい環境
- 3 研修と製造実習などで着実に成長



## 鉄道の安全を支える自負のもと、電源切替器等、電気設備の設計からメンテナンスまでを手掛ける

鉄道関連の電気設備機器の設計、製造、施工からメンテナンスまでを担う三輝製作所。停電時、瞬時に予備電源へ切り替える低圧電源切替器や、ケーブル等のトラブルを知らせるケーブル故障検知器、非常時にトンネル内の照明を点灯するトンネル照明制御システムなど、独自の技術で鉄道運行の安全を支えている。全国的な路線網を有する鉄道会社を顧客に、安定した事

業基盤を持つ同社でのやりがいは、インフラを下支えする誇りと大型案件をやり遂げる達成感。また、柔軟に設定できる時差出勤制度で働きやすく、月に1度の「直会\*」では業務中の安全を祈願し、その後の懇親会で社内のつながりを深めている。入社後は新人研修で社会人としての基礎を学び、大阪事業所での製造実習や、先輩による丁寧なOJT等で着実に成長していく。

\*直会(なほらい):安全祈願後に食事会を行うこと



「鉄道がトラブルなく運行されると安心します」(瀧澤主事補)



後進育成のために業務のマニュアル整備にも取り組む細井主任



互いの担当事例を話し合い、共有することも大事な仕事



昨年、設立46年を迎えた同社。落ち着いた職場環境で働ける

### 企業情報

- 設立年 / 1979年4月
- 資本金 / 3,000万円
- 代表取締役社長 / 小林 亮佐
- 従業員数 / 41名(内、女性従業員数8名)
- 事業内容 / 鉄道用の電気機器、システムの製造、保守



所在地 〒110-0015 東京都台東区東上野1-28-12

新御徒町KMビル2F

TEL 03-3831-4301

URL <https://www.sankiss.co.jp>



### 社長からのメッセージ

円滑で心地よいコミュニケーションを実現し、笑顔があふれ、日常会話も技術的な議論も楽しめる職場づくりを進めています。



小林社長

# 03 株式会社シーエスラボ



Webサイトでもっと詳しく!

このカイシャの推しはココ!

#女性が活躍している

学生のおすすめ



- 1 良い化粧品で笑顔を生み出す喜び
- 2 短時間勤務の女性管理職も活躍中
- 3 多様なスキルを実践的に学ぶ



## 様々な勤務スタイルが可能な働きやすい環境で 確かな技術をもとに、高品質な化粧品を生み出す

スキンケア製品を中心に顧客の要望に応じて製品の企画から開発、製造まで携わるシーエスラボ。OEM\*を軸にオリジナル製品も手掛け、高い技術力で高品質な製品を提供することで顧客の信頼を得ている。「協創共栄」の理念のもと、SDGs達成の取組みも推進。「八方よし」をビジョンに掲げ、社員は顧客や消費者が笑顔になる製品を生み出したときの達成感にや

りがいを見いだしている。育児休業からの女性社員復帰率は100%。短時間勤務などで、育児をしながら管理職として活躍する女性社員もいる。新入社員は入社後3週間の新人研修をはじめ、1年を通じて社会人として必要なスキルやマナーを身に付けるだけでなく、実践によりプロジェクトマネジメントやプレゼンテーションスキルなども主体的に学ぶことができる。

\*OEM:相手先ブランド名で製品を製造すること



「百貨店などで携わった製品を見ると嬉しくなります」と首藤さん



「誰とでも話しやすい雰囲気職場です」(中村さん・左)



Customer Satisfaction (顧客満足)の意味も込められた社名



社員が企画設立したモルックの団体は地元のイベントにも貢献

### 企業情報

- 設立年 / 2004年7月
- 資本金 / 3,000万円
- 代表取締役 / 林 雅俊
- 従業員数 / 172名 (内、女性従業員数120名)
- 事業内容 / 化粧品受託製造

動画で10秒チェック!

所在地 〒171-0033 東京都豊島区高田3-32-3 不二ビル

TEL 03-5928-5941

URL <https://www.cs-lab.co.jp>



### 代表からのメッセージ

とにかく行動。特に若手は失敗が許される時期です。何でもやってみてください。仲間と一緒に、やりたいことができる会社で活躍しましょう。



林代表

# 04 ジェーシーシーエンジニアリング株式会社

Webサイトでもっと詳しく!

このカイシャの推しはココ!

#オンラインワンの技術力

学生のおすすめ



- 1 創意工夫でゼロから形にする喜び
- 2 機械に直接触れて未経験者も成長
- 3 ゲーミングチェアなど設備が充実



## 電子部品製造装置の設計から製造まで一貫して対応。 快適な環境で技術を身に付け、若手が活躍できる

電子機器などに使われる「アルミ電解コンデンサ」は、電子回路の安定化に欠かせない電子部品。ジェーシーシーエンジニアリングは、そのアルミ電解コンデンサを製造する装置の設計・製造・組立て等を行っている。電気自動車などのIoTニーズの加速により、同社への依頼も増加し、アジアを中心に北米・中南米等での取引も増えている。社員たちは、顧客の要望を形

にしたり、顧客の課題を解決することにやりがいを感じているという。未経験者は、まず製造現場で実際に機械を触り製品や工程について学び、先輩に教わりながら技術を身に付けていく。男女ともに育児休業の取得実績があり、有給休暇をプライベートの充実のために利用する社員も多い。高機能なゲーミングチェアの導入等、働きやすい職場環境も魅力。



「1台ごとに全く設計が違うので飽きることがありません」(小俣さん)



「意見を言いやすく新しいことに挑戦しやすい環境です」(前田さん)



BGMが流れる社内には若手技術者も多く、活発に交流している



自然豊かなあきる野市にある本社には、主要な部署が集まっている

### 企業情報

- 設立年 / 1978年4月
- 資本金 / 8,800万円
- 代表取締役社長 / 中澤 昭博
- 従業員数 / 41名 (内、女性従業員数6名)
- 事業内容 / アルミ電解コンデンサ等の製造、設備設計製作及び販売

動画で10秒チェック!

所在地 〒197-0815 東京都あきる野市二宮東3-3-3

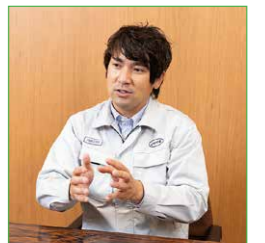
TEL 042-559-2501

URL <https://www.jcce.co.jp>



### 専務からのメッセージ

当社は、業務改善や新製品の開発などにも挑戦できる会社です。失敗を恐れず、新しいチャレンジをする気持ちを大切にしています。



中澤専務

# 05 大東印刷工業株式会社



- 1 チューターの丁寧な指導で成長
- 2 公正な評価とものづくりの喜び
- 3 ライフ・ワーク・バランスを重視



## 販促ツールを中心に企画、印刷、加工に携わる。 ライフ・ワーク・バランスを大切に先輩の伴走で成長

大東印刷工業は、都内にある自社工場での一貫生産体制が強みの印刷会社。商品を店頭で目立たせるためのPOPや段ボール什器などの販促ツールを中心に、企画から印刷、加工までを内製化し、小規模案件を途切れなく効率良く生産することで安定した収益を確保している。入社後は新入社員研修と、部署の先輩がチューターとして付く丁寧なOJT、資格取得支援な

ことで成長できる。営業職のやりがいは、成果を公正に評価されることが、売上げに応じたインセンティブの支給。クリエイティブ職では、企画から完成までの、全工程に関われることが魅力という。全社的に残業が少なく、ライフ・ワーク・バランスを重視する同社は、休むときはしっかりと休む方針で、有給休暇も取りやすい環境にある。



レイアウトデザインなどを短時間で仕上げる技術を持つ遠藤係長



「定期的な席替えで、先輩とも自然に交流できます」(中村さん)



刷り上がり作業担当者として確認するのも営業の仕事



設立65年の歴史をもとに、100年企業を目指す

### 企業情報

- 設立年 / 1960年8月
- 資本金 / 2,000万円
- 代表取締役 / 佐竹 一郎
- 従業員数 / 49名 (内、女性従業員数19名)
- 事業内容 / 商業印刷物の企画・製造と周辺業務

動画で  
10秒  
チェック!

所在地 〒131-0033 東京都墨田区向島3-33-5

TEL 03-3625-7481

URL <https://www.daito-insatsu.co.jp>



### 代表からのメッセージ

駅や街で自社の製品を目にする機会が多いです。制作物を1から10まで内製しているため、トータルに関わりたい方にはやりがいがあります。



佐竹代表

# 06 株式会社多加良製作所



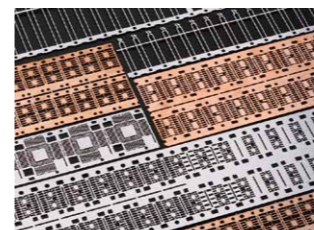
- 1 ものづくりの楽しさを実感できる
- 2 工場研修などで未経験者も成長
- 3 出張+余暇の「プレジャー」を推奨



## 高精度な金型製作で多くの実績。営業職も開発から参加して、ものづくりの楽しさを実感できる

多加良製作所は設立以来60年以上にわたり、ものづくりに欠かせない金型を手掛けてきた。現在は、半導体向けを中心に、家電・文具・医療など幅広い分野の金型を開発・製造している。0.001mm単位で制御する高精度な技術を用いた金型や、金属と樹脂の複合製品の金型などを得意とし、その開発力が強い。同じものを作り続けることは少なく、新製品に取り組める

ことから、営業職の社員も、ものづくりの面白さを感じられるという。同社では、全入社員が岩手工場での研修に参加するほか、様々な部署が一体となり、未経験の新人を育てていこうとする風土がある。働きやすい環境づくりにも取り組み、有給休暇の取得率は約8割で残業も少ない。その他、出張の前後に余暇を組み合わせる「プレジャー」の活用を推奨している。



半導体を中心とした様々な部品の金型の開発・製造に、高い技術で対応



「経験豊かな技術者や若手の存在が、当社の強み」と語る千葉部長 (右)



「コツコツ粘り強く続けられる性格が向いている仕事」と話す上野さん



2023年にはベトナムFDI (海外直接投資) 優良企業に選定された

### 企業情報

- 設立年 / 1961年6月
- 資本金 / 1億円
- 代表取締役 / 米津 征彦
- 従業員数 / 178名 (内、女性従業員数52名)
- 事業内容 / 半導体金型等の部品、装置の設計・製作

動画で  
10秒  
チェック!

所在地 〒124-0011 東京都葛飾区四つ木2-5-17

TEL 03-3693-3388

URL <https://www.takaras.co.jp>



### 取締役からのメッセージ

成長を急ぐことなく、じっくり仕事に取り組んでほしいと思っています。そのために、ライフ・ワーク・バランスも大切にしています。



米津取締役

# 07 東洋電熱株式会社



- 1 熟練者の技術を継承し研修で成長
- 2 工夫と実践を経て感じる面白み
- 3 助け合いの文化が生む働きやすさ



## 産業用電熱ヒーターの製造で100年企業を目指す。助け合いの文化と風通しの良さで働きやすい職場に

産業機械の部品である電熱ヒーターを製造・販売している東洋電熱。100年企業を目指す同社の技術は、自動車部品や食品容器、医療機器など、多様な製品づくりを下支えし、大手企業からも高い評価を得ている。ベテラン社員による丁寧な指導とマニュアルで技術を継承することができ、外部研修で専門知識を深めて、さらに成長することが可能。製造部では、

工夫と実践を繰り返すことで仕事の面白みを感じることができ、資材部では、社内外の調整役としての仕事に達成感を得ることができる。助け合いの文化があり、風通しが良く働きやすい環境も魅力。1人が複数の業務スキルを身に付け、柔軟に担当をする「多能工化」の推進や「社内ヘルプ制度」により、急な休みなどにも臨機応変に対応している。



「資材発注や製造外注は設計部との連携・確認が大切」(今井課長)



プログラムで金属の板に穴を開ける加工を行う大野さん



共有スペースで歓談。年齢やポジションに関係なく話しやすい雰囲気



2022年にフルリノベーションした社屋は働きやすい工夫が随所にある

### 企業情報

- 設立年 / 1954年11月
- 資本金 / 2,520万円
- 代表取締役 / 松尾 哲哉
- 従業員数 / 31名 (内、女性従業員数4名)
- 事業内容 / 各種工業用ヒーターの製造・販売

動画で10秒チェック!



所在地 〒143-0002 東京都大田区城南島2-3-6

TEL 03-3790-9071

URL <http://www.toyodennetsu.co.jp>

### 専務からのメッセージ

中小企業だからこそその良さはたくさんあります。フットワークの軽さや意見の通りやすさもその一つ。個性に合う会社と出会ってください。



松尾専務

# 08 株式会社渡辺オイスター研究所



- 1 健康に役立つ製品を手掛けられる
- 2 遠隔健康相談等、充実した制度
- 3 全部署を体験し事業理解を深める



## 牡蠣肉エキスで人々の健康づくりに貢献。働く社員の健康も実現する多彩な制度が整う

渡辺オイスター研究所は、牡蠣肉に含まれる栄養素を長年研究し、抽出・濃縮したエキスから、ドリンクやゼリーなどの機能性表示食品等を製造し販売している。医学博士でもある渡辺社長は、牡蠣の中に含まれるDHMBという抗酸化物質を発見した第一人者。国内外で特許を取得しており、他社が扱えないのが最大の強みとなっている。社員たちのやりがいは、

人々の健康づくりに役立つ、様々な挑戦ができること。福利厚生も充実しており、休日・深夜も相談可能な小児科・産婦人科のオンライン相談サービス、野菜や果物などに特化した設置型食卓などが整う。女性社員の育児休業の復帰率は100%で男性社員の取得実績もある。また、新人研修では全部署を体験し、先輩社員と交流しながら事業理解を深めることが可能。



「今後は簿記などの資格取得にも挑戦したいです」(山下さん)



「世の中を良くしたいという思いの社員が多いと感じます」(川田係長補)



社員同士の仲がよく、業務外で食事などの交流をすることもある



同社の看板製品であるゼリータイプ。アスリートの利用も多いという

### 企業情報

- 設立年 / 1983年4月
- 資本金 / 8,000万円
- 代表取締役社長役 / 渡辺 貢
- 従業員数 / 76名 (内、女性従業員数25名)
- 事業内容 / 牡蠣機能性研究、牡蠣の機能性表示食品等の製造・販売

動画で10秒チェック!



所在地 〒192-0154 東京都八王子市下恩方町490-3

TEL 042-651-8118

URL <https://oyster.co.jp>

### 社長からのメッセージ

社会への貢献の仕方は人それぞれ。自分が社会の中で何をやりたいか、どんなことにワクワクするかを考えて、就職活動してみてください。



渡辺社長

# 09 株式会社ティアーズコンピュータ



学生のおすすめ

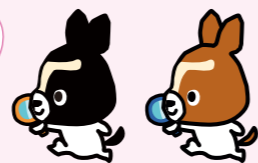


Webサイトでもっと詳しく!



- 1 開発システムが完成した瞬間の喜び
- 2 「お互いさま精神」で柔軟に働ける
- 3 自社独自のカリキュラムで成長

このカイシャの



特徴をチェック

## 計測・制御系システムの専門家として研究開発を支える。独自研修で未経験者からシステムエンジニアへ成長

顧客のシステム開発を受託やSES（システム・エンジニアリング・サービス）といった方式で請け負っているティアーズコンピュータ。医療業界やメーカー、研究機関等で使われる計測・制御系のシステム開発を中心に、近年では中小企業向けの業務・生産管理システム開発も行っている。社員は、自分の開発したシステムが実際に動くのを見て、達成感や喜びを感じてい

る。女性社員の比率が高く、家族都合の急な休みにも「お互いさま精神」で助け合う文化がある。東京ライフ・ワーク・バランス認定企業に認定されており、各社員の事情に応じた柔軟な働き方に対応している。新入社員研修は独自のカリキュラムを約3カ月間実施。プログラミングの基礎を学び、文書表現力を鍛えていく内容になっている。



自分たちで新しい製品を作る仕事を増やしたいと話す橋本課長



「ママの仕事はSE」と子どもに胸を張れる仕事をするのが目標と桂さん



穏やかな性格の社員が多く、コミュニケーションが取りやすい環境



オフィスは三鷹駅から徒歩約7分。駅近くで通勤に便利

### 企業情報

- 設立年 / 1998年3月
- 資本金 / 500万円
- 代表取締役 / 寺内 靖
- 従業員数 / 11名 (内、女性従業員数10名)
- 事業内容 / ソフトウェア受託開発、システム開発支援

動画で10秒チェック!



所在地 〒181-0013 東京都三鷹市下連雀3-38-4 三鷹産業プラザ4-B2

TEL 0422-49-2113

URL <https://www.teares.co.jp>

### 代表からのメッセージ

年齢を重ねながらスキルアップし続けることが、社会で長く活躍していく上では求められます。素直な姿勢で成長していきましょう。



寺内代表

# 10 株式会社ドリームスレッド

このカイシャの推しはココ!

#人を笑顔にする

学生のおすすめ



Webサイトでもっと詳しく!



- 1 業務の中で成長を実感できる
- 2 定額制コンテンツで感性を磨く
- 3 時差出勤、在宅勤務の利用が定着

このカイシャの



特徴をチェック

## 著名ゲームを生み出すソフトウェア開発会社。クリエイターとしての感性を磨ける環境が整う

ドリームスレッドは、業界経験30年以上のゲーム開発のデザイナー、プランナー、プログラマーなどが集まるプロフェッショナル集団。「Unreal Engine 5」という統合開発ツールを専門に扱い、誰もが知るようなビッグタイトルの受託開発に関わってきた。自社開発ゲームとして、江戸時代初期を舞台にした都市建設ゲーム「大江戸でべろっば」のリリースも控えている。同

社で働くやりがいは、開発業務に携わる中で成長を実感する機会が多いこと。また、クリエイティブに生かすため定額制コンテンツサービスを社員に開放し、書籍や映画などのエンターテインメントコンテンツを見放題にしている。男性・女性社員ともに育児休業利用実績があり、時差出勤も可能。子育て中の社員や、案件によって在宅勤務も活用されている。



「分からないことは積極的に質問できる環境です」(長谷川さん)



「好きなものへの情熱がある人が多く刺激を受けます」(ジヨットさん)



「大江戸でべろっば」の販促品。東京ゲームショウ2025で配布した



2017年に設立。複雑化するゲーム業界の中で確かな地位を築いてきた

### 企業情報

- 設立年 / 2017年10月
- 資本金 / 500万円
- 代表取締役社長 / 高橋 哲也
- 従業員数 / 18名 (内、女性従業員数4名)
- 事業内容 / ゲームソフトウェア開発、IT開発

動画で10秒チェック!



所在地 〒182-0024 東京都調布市布田1-45-1 シエロビル5F

TEL 042-444-0566

URL <https://dreamthread.co.jp>

### 社長からのメッセージ

まずはゲームが好きなのが絶対条件。好きなことと苦楽を共にしたいという気持ちがある人は、ぜひこの業界に飛び込んでみてください。



高橋社長

# 11 ライジングサンコーポレーション株式会社



- 1 **ダイレクトに聞ける顧客の声**
- 2 **風通し良く気軽に相談できる環境**
- 3 **勉強会を通じて視野を広げる**



## IoT開発とWebサイト制作、DX推進支援を担う。誰にでも相談しやすい環境で視野の広い技術者を育成

ライジングサンコーポレーションは、顧客からの依頼でシステム開発やWeb制作を行う受託型事業と、大手システム会社に技術者を派遣する常駐型事業を展開する八王子市のIT企業。「Raspberry Pi」\*などを用いたIoTシステム開発やWeb制作、業務改善を目的としたシステム開発などのDX推進支援に携わっている。受託型事業では開発・制作の一連の工程に関わる

ことができ、顧客の反応をじかに感じられることが同社で働く大きな魅力。社員はそれぞれに専門性を持つメンバーで、開発作業中に壁に突き当たったときなど、すぐに相談できる環境という。人材育成は受託型事業の中で行っており、IT未経験者には外部研修も用意されている。また月1回の勉強会など、社員の視野を広げるための機会を設けている。

\*RaspberryPi:ラズベリーパイ、ラズパイ。名刺サイズの小型コンピュータでIoT開発に使用される



小川さん(中央)は同社Webサイトの改修作業も担当している



後輩の育成にも携わる佐々木さん。心掛けているのは応用力の向上



社内の様子。それぞれが作業をしやすいように環境を整えている



社内には、誰でも好きなときに利用できるお菓子コーナーがある

### 企業情報

- 設立年 / 1982年12月
- 資本金 / 3,250万円
- 代表取締役 / 坂本 佳子
- 従業員数 / 9名(内、女性従業員数3名)
- 事業内容 / IoT関連やWebアプリの開発、ITエンジニアの派遣

所在地 〒192-0083 東京都八王子市旭町7-11 前野ビル3F

TEL 042-649-6155

URL <https://rscsoft.co.jp>

動画で10秒チェック!



### 代表からのメッセージ

大手企業と対等に付き合えるのは、お客様の言葉にならないニーズまでくみ取り対応できる、提案力と技術力を持っているからだと思います。



坂本代表

# 12 株式会社J・クリエイト



- 1 **著名な建築家の案件にも関われる**
- 2 **社員同士が支え合うオープンな職場**
- 3 **手厚いOJTや資格手当などが充実**



## 建物を印象付けるファサードを独自の金物で彩る。確かな提案力で設計から施工までトータルに展開

建築物の顔となる外装金物の設計・製作・施工を、一貫して行うJ・クリエイト。顧客であるゼネコンや建築家の構想を具現化する提案力と開発力で、街のランドマークなど誰もが知るようなビルの外装を手掛けている。ベトナムや中国に海外拠点があり、今後は連携しながら新商品開発にも挑む。施工管理職は仕事を通じて著名な建築家や建築物と関わることができ、事務

職は社内業務改善に寄与できることが仕事のやりがい。社員同士がサポートし合い長期有給休暇を取得したり、定期的に交流会を開催するなど、働きやすく風通しの良い職場環境が整う。実践的なOJTに加え、推奨資格については取得費用の全額負担や難易度に応じて月4万円の資格手当が支給されるなど、社員のスキルアップを支援している。



「案件に関わる人たちが心地よく働けるよう配慮しています」(樋田リーダー)



チームメンバーと共にDX化を推進している寺島リーダー



木材に見える機能的な金属素材の加工も同社の得意とするところ



金物ならではの美しさが光る建築物を同社の技術が作り出している

### 企業情報

- 設立年 / 2006年10月
- 資本金 / 3,600万円
- 代表取締役社長 / 佐藤 敏
- 従業員数 / 25名(内、女性従業員数7名)
- 事業内容 / 建築の企画、設計、施工及び管理

所在地 〒103-0004 東京都中央区東日本橋3-7-19 友泉東日本橋駅前ビル9階

TEL 03-6667-5866

URL <https://jeicreate.net>

動画で10秒チェック!



### 社長からのメッセージ

常に挑戦し付加価値のある提案をしています。やりたいことに向かって努力できる若者にとって、活躍のチャンスがたくさんある会社です。



佐藤社長

# 13 成友興業株式会社



Webサイトでもっと詳しく!

このカイシャの推しはココ!

#働く環境がおもしろい

学生のおすすめ



- 1 社員の声に耳を傾けて制度を整備
- 2 若手が活躍。自分の成長を実感
- 3 資格取得支援や各種の専門研修



## 環境に優しい建設工事を通して、若手社員を中心に進み続ける都市インフラ更新の下支えを行う

建設工事で発生するがれき類や汚泥の処理・再生を手掛け、自社でも道路・橋梁等の公共工事を行っている成友興業。リサイクルの「環境事業」、そこで再生した資材も現場で活用する「建設事業」、工事の環境対策をコンサルティングする「環境エンジニアリング事業」の3事業を展開し、処理から施工までを自社グループ内で完結できる体制となっている。働きやすい

職場環境を目指して、1時間単位の有給休暇や、年間休日数の引き上げ、テレワーク制度等、社員の意見を数々取り入れてきた。また、工事を担当する若手社員たちは、成長しながら社会を支えるというやりがいを実感できる。新入社員研修は、約3週間の全体研修後、事業部ごとに分かれた専門研修に参加。資格取得支援制度も整備されている。



「メンターの女性社員とは月に1回、いろいろな話をします」と柳沼さん



「学生時代に道路関係の技術を学び今に生かしています」と井上さん



同社工事の一例。道路の整備は都市生活の安全と利便性向上に直結する



東京本店が入るビルにある屋上庭園。リラックスタイムに活用できる

### 企業情報

- 設立年 / 1975年3月
- 資本金 / 3億7,373万円
- 代表取締役社長 / 細沼 順人
- 従業員数 / 212名 (内、女性従業員数35名)
- 事業内容 / 建設事業、環境事業

動画で10秒チェック!



所在地 〒104-0031 東京都中央区京橋2-13-10 京橋MIDビル4階

TEL 03-3538-4111

URL <https://seiukogyo.co.jp>

### 社長からのメッセージ

持続可能な都市インフラの更新を目指し、50年、100年先も安心して暮らせるよう、私たちは誇りを持ってこの仕事に取り組んでいます。



細沼社長

# 14 日成エンジニアリング株式会社

Webサイトでもっと詳しく!

このカイシャの推しはココ!

#知識や技術が身につく

学生のおすすめ



- 1 現場で自身の成長を実感できる
- 2 現場直行で空いた時間を有効活用
- 3 知識ゼロから着実に専門家へ成長



## 無停電電源装置の取付け、保守でインフラを支える。手厚い研修とフォローで未経験から専門家へ成長

日成エンジニアリングは、無停電電源装置「UPS」の販売、取付工事、保守を一貫体制で手掛けている。UPSとは送電系統に不具合が起きた場合でも、電力を供給し続けるための装置。データセンターや病院といった社会インフラを担う施設に設置されている。同社ではそういった施設でのネットワーク環境の構築や機器の提供も行っており、社会インフラを多面的に

支えている。社員は顧客からの感謝の言葉や、自身の技術的成長を実感できる点にやりがいを感じている。有給休暇が取りやすく、現場直行によって空いた時間を有効活用できる。未経験者でも基礎研修や外部研修、OJTを通じて3~5年かけてじっくり育成する体制があり、指定の資格については取得費用を全額会社が負担。資格取得後は毎月の資格手当も支給される。



施工管理技士として現場で工事の進行状況や品質を管理する芹田課長



現場へは社用車で向かう。時には地方に向かうことも



次の現場に必要な資材を社内の一環で確認する田口さん



社員は皆、社会インフラを支える仕事に誇りを持って働いている

### 企業情報

- 設立年 / 1982年8月
- 資本金 / 1,000万円
- 代表取締役 / 小畑 誠
- 従業員数 / 10名 (内、女性従業員数2名)
- 事業内容 / 電源設備 (UPS) の点検・取付、ネットワーク設備の施工

動画で10秒チェック!



所在地 〒160-0023 東京都新宿区西新宿5-24-5

TEL 03-3373-8941

URL <https://nissei-eng.jp>

### 代表からのメッセージ

現場の声が反映されやすく柔軟な対応が可能で、大きな裁量で仕事に関与することができる環境です。提案も大歓迎。共に成長していきましょう。



小畑代表

# 15 株式会社ハウスクル



- 1 年間休日148日の働きやすさ
- 2 挑戦と成長を後押しする企業文化
- 3 3カ月の初期研修で基礎を学ぶ



## やりがいも、働きやすさも大切に。働くことを楽しめる、成長を続ける不動産会社

不動産開発や売買、賃貸の仲介や管理、リフォームなど、不動産に関する幅広いビジネスを展開するハウスクル。取引先からのあらゆる不動産ニーズに応え、設立以来10年連続で売上げを伸ばしている。また、「業界最高水準の健康経営」を目指し、2025年度の年間休日は148日と、めりはりのある働き方を支援。好きなタイミングで取得できる4日間の特別有給休暇制度

も導入した。「やるからには学びを」をポリシーに、プロの講師による部活動も実施している。情報やノウハウを共有し合うなど、皆で成長しようという社風が根付いているからこそ、新人が臆することなく挑戦できるという好循環が生まれている。さらに、基礎を学べる3カ月の初期研修や宅地建物取引士資格取得に向けた講習会など、社員の成長を後押ししている。



難物件の取扱いなど、豊富な実績とノウハウが同社の強み



「会社の魅力発信や、社員のやる気アップにも貢献したい」と岡部長



「先輩とも距離が近く、相談しやすい雰囲気です」と話す徳田さん



役職や部署の垣根なく、誰とも気軽に話せる職場

### 企業情報

- 設立年 / 2015年11月
- 資本金 / 3,000万円
- 代表取締役 / 志田 聡
- 従業員数 / 88名 (内、女性従業員数35名)
- 事業内容 / 不動産買取・販売・売買・賃貸管理・リフォーム等

動画で10秒チェック!



所在地 〒110-0016 東京都台東区台東1-31-7 PMO秋葉原北7F

TEL 03-6803-2627

URL <https://housekul.co.jp>

### 取締役からのメッセージ

人間関係の良さが当社の魅力です。成長したい思いがあれば十分。安心して踏み出して下さい。その一歩を会社が本気で後押しします。



渡邊取締役

# 16 株式会社ハウセット



- 1 成果が業績に直結するのを実感
- 2 私生活を応援する特別有給休暇
- 3 先輩社員によるOJTで実務習得



## デザイン・機能・コストのバランスに優れた家づくり。個の力が業績に直結する手応えがやりがいに

土地の仕入れから、住宅の企画、設計、施工、販売、リフォームまでをワンストップで一貫して手掛けるハウセット。生活者目線の設計とデザイン性、コストバランスに優れた住まいづくりを強みとしている。2027年にオープンする、子会社が運営するビジネスホテルの設計・施工も手掛けるなど、今後はマンションやホテル等の中高層建築にも注力していく方針。社員は

個人の成果が業績に直結する点にやりがいと喜びを感じている。社員のプライベートも応援する独自の特別有給休暇や、社内イベントでの交流促進などで働きやすい環境が整う。先輩社員や上司によるOJTでの実務習得に加え、メンター制度による丁寧なフォローもある。各人に合わせたキャリア形成支援を行っており資格取得制度も充実。



「お客様からのお問合せにはすぐ対応します」(飯森チーフ)



立地や日照などの要素を取り入れながら設計を考えるという亀山チーフ



共有スペース「マグネット」は社員が集まって交流が生まれる場所



地域の福祉団体や子どもの居場所になる施設の支援などの活動も盛ん

### 企業情報

- 設立年 / 2002年9月
- 資本金 / 5,170万円
- 代表取締役 / 三宅 晃
- 従業員数 / 47名 (内、女性従業員数22名)
- 事業内容 / 戸建、マンションの企画、設計、施工、販売、リフォーム事業

動画で10秒チェック!



所在地 〒130-0002 東京都墨田区業平4-9-3 ハウセット本社ビル

TEL 03-3621-9795

URL <https://housset.co.jp>

### チーフマネージャーからのメッセージ

自ら声を上げることで新たなチャンスが広がり、やりたいことを実現できる会社です。挑戦したい・極めたいという人材を歓迎します。



山本チーフマネージャー

# 17 株式会社ヤエスR&S



- 1 多くの人と関わり現場を完成させる
- 2 活発な社内行事で社員同士が交流
- 3 建築の基礎を約1年かけて学ぶ



## 建築現場の幅広いニーズに確実に応え続ける。未経験者も着実にキャリアアップできる育成環境

新築・リニューアルの建築現場で幅広い領域の工事を請け負うヤエスR&S。既存建築物の「リニューアル事業」、新築工事における荷揚げや養生工事\*、清掃等の細かい労務を提供する「サポート事業」、新築建物の検査業務を行う「AIS事業」の3つの柱がある。建築のコアな部分に携われて、様々な人と関わり合いながら一つのものを作ることが同社で働くやりの。

また、社内交流に力を入れており、年に数回の花見やBBQ、食事会、現場完了後の打ち上げなど、交流と労いの会を積極的に設けているという。未経験の新入社員は、座学研修を経て新築建物の検査を様々な工程で担当するAIS事業部に配属され、約1年のOJTで建物の構造や建築工程に関する基礎知識を学ぶ。また、業務に関わる資格取得も支援している。

\*養生工事: 工事中の汚れ、傷などから建物を保護するためにシートなどで覆う作業



「女性でも未経験でも安心して働ける職場です」(藤岡さん)



親しみやすい社員が多く、リラックスして働けるという職場風土



女性社員が施工管理職としても活躍できるよう制度等を整備中という



「直行直帰が基本。必要に応じて事務所に戻っています」と話す牧主任

### 企業情報

- 設立年 / 2003年1月
- 資本金 / 3,000万円
- 代表取締役 / 高荒 豊明
- 従業員数 / 162名 (内、女性従業員数37名)
- 事業内容 / 内外装改修工事、揚重・養生・クリーニング工事、検査サポート

動画で10秒チェック!

所在地 〒132-0023 東京都江戸川区西一之江4-14-12

TEL 03-5607-7151

URL <https://www.yaesu-rs.co.jp>



### 代表からのメッセージ

当社では資格取得に力を入れています。同時に、現場で技術や知識を高めることができるので、一生ものの実力が身に付かずです。



高荒代表

# 18 株式会社山口建設



- 1 顧客に寄り添い喜びを分かち合う
- 2 デジタル化で業務の効率化を推進
- 3 4つのスキルを学べる体制とOJT



## 顧客の暮らしに最適な住まいを作るリフォーム会社。デジタル化を軸に効率的で働きやすい職場環境を実現

練馬区を中心に、戸建て住宅やマンション等のリフォーム、リノベーションの営業と施工管理などに携わる山口建設。営業職はそれぞれが担当顧客を持ち、提案、見積り、契約、施工管理、引き渡しまでを一貫して担っている。比較的規模の大きな工事に携わることが多く、丁寧なヒアリングと対応で、顧客からの満足度が高いという。社員のやりがいは、顧客の暮らしを

豊かにする手助けができることや、自分の成長を実感できること。また、基幹システムを自社で開発するなど、デジタル化を推進し、業務効率化を図ることで働きやすい職場環境を整備している。新入社員の育成は先輩による丁寧なOJTが中心。業務に必要な「業務知識」「建築知識」「商品知識」「ビジネス力」の4つのスキルを身に付けていく。



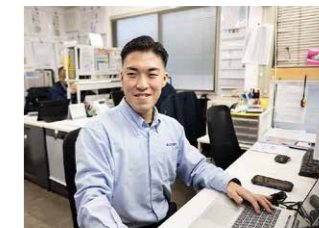
「お客様のペースに合わせることを大事にしています」(渡邊さん)



メーカーショールームでの実物を前にした説明は説得力が増す



営業は顧客専任担当を基本としながら、必要に応じて周囲がサポート



見積書作成中の牧野さん。困ったらすぐに先輩に相談できる環境

### 企業情報

- 設立年 / 1990年2月
- 資本金 / 1,000万円
- 代表取締役 / 山口 博康
- 従業員数 / 17名 (内、女性従業員数7名)
- 事業内容 / 個人住宅のリフォーム、増改築、設備交換工事

動画で10秒チェック!

所在地 〒176-0012 東京都練馬区豊玉北4-13-11

TEL 0120-03-1205

URL <https://www.k-yamaken.com>



### 代表からのメッセージ

一生に一度の大切な夢を形にして、暮らしを変える。お客様の毎日に深く関わられるこの仕事には、言葉にできない感動があります。



山口代表

# 19 株式会社ヨシダ防災設備



- 1 技術と知識で火災を未然に防ぐ
- 2 職種問わず国家資格取得に挑戦
- 3 有休取得率7割超。各種制度も充実



## 消防・防災設備の保守点検から工事まで一貫対応。豊富な実績と技術で、人々を守るプロ集団

消防・防災設備の点検等を通して、火災から私たちの日常を守るヨシダ防災設備。消防・防災設備点検、建築設備の定期検査からメンテナンス、改修・リニューアル工事といった防災関連業務を、ワンストップで手掛けられる点が同社の強み。社員たちは「火災を未然に防ぐ」といった点で社会に貢献し、技術・知識のアップデートを通して成長を実感できる。同社に新卒入

社すると約1カ月かけて社内の各部署を回り、OJTで仕事を理解しながら徐々に大きな案件を任せられるようになる。また、業務に必要な消防設備士などの国家資格取得に部署を問わず挑戦中。資格を取得すると、内容に応じた手当が支給される。有給休暇取得率は7割以上と休みやすく、食事補助制度など、時代に合わせて福利厚生制度を充実させている。



消防・防災設備のプロ集団として人々の命や財産を守っている



「資格を取得し、技術を磨ける点がこの仕事の魅力です」と長谷川さん



「常に新しいことに挑戦でき、成長を実感できる職場です」(上原さん)



小上がりのようなスペースもあり、打ち合わせや休憩などに利用されている

### 企業情報

- 設立年 / 1979年5月
- 資本金 / 2,000万円
- 代表取締役 / 上村 裕基
- 従業員数 / 128名 (内、女性従業員数31名)
- 事業内容 / 建物の消防設備設計・施工・守管理業務

動画で10秒チェック!



所在地 〒136-0071 東京都江東区亀戸1-5-7  
JRWD錦糸町タワー8F

TEL 03-6841-2961

URL <https://www.yoshida-bousai.co.jp>

### 代表からのメッセージ

お客様はもちろん、社員同士でも思いやりを持って接することを大切にしている会社です。同じ思いを持った若者と一緒に働きたいです。



上村代表

# 20 株式会社トーヨーコー



- 1 ナレッジベース等で知識を習得
- 2 自由参加の交流会を月1回開催
- 3 建物の安全を守る責任とやりがい



## AIを活用したDX化で鍵の効率的な管理を提供。建物を守りながら、ニッチな知識も習得できる

商業ビルなどの大規模な建物には、様々な部屋や区画があり鍵の数は数千本に及ぶ。トーヨーコーは、鍵の施解錠の管理を行う「キーシステム」の効率化を図る独自システムを構築し、ゼネコンやビル管理会社からの信頼を築いてきた。近年は、AIを活用したDXソリューションの開発にも積極的に取り組む。新卒入社の社員は、座学研修や現場体験を経てOJTに入り、

先輩社員の丁寧な指導やナレッジベース(情報共有システム)の活用で知識を増やしていく。コミュニケーションが活発な職場で、月1回開催する自由参加の交流会では、会議室で飲食をしながら親睦を深めている。有給休暇も取得しやすく、時間単位での利用も可能。社員たちはプロ意識を持ち、建物の安全管理を通して顧客から感謝されることにやりがいを感じている。



「簿記資格の取得が目標。業務理解をさらに深めたいです」(上野主任)



「若手の意見も積極的に取り入れる職場です」と話す渡辺係長(左)



定期的な社内交流の場があり、他部署との連携も良好という



鍵の種類や特性に関する豊富な知識を顧客サービスに活用している

### 企業情報

- 設立年 / 1975年1月
- 資本金 / 1,000万円
- 代表取締役 / 荒巻 渉
- 従業員数 / 49名 (内、女性従業員数17名)
- 事業内容 / 建設鍵管理、建築金物の卸売り、メンテナンス

動画で10秒チェック!



所在地 〒130-0001 東京都墨田区吾妻橋3-3-2  
吾妻橋アドバンスビル3・4・5F

TEL 03-3626-5231

URL <https://t-y-k.co.jp>

### 代表からのメッセージ

若い人たちは挑戦できる時間も体力もあります。失敗を恐れずに一歩を踏み出すことが大切です。一緒に挑戦をしていきましょう。



荒巻代表

# 21 中山産業株式会社



- 1 スtringingの資格取得を支援
- 2 有給休暇の取得率が9割超
- 3 サポートした顧客から感謝される



## スクールやショップなどテニス関連の仕事で、「テニス」という共通言語を持つ仲間と共に活躍

中山産業は、テニススクールやショップの運営、テニス用品の製造・販売など、テニスに関連する事業で成長してきた。ショップでは中古ラケットを主に扱い、ラケットに張るガット（ストリング）等自社ブランドの製品を販売。通販事業も展開するなど、テニスに関わる一連のサービスを提供している。ショップ店員の場合は入社後3カ月間、接客マニュアルと配属先の先

輩社員による指導をもとに実務を学び、テニスの業界団体が主催する外部研修でスキルアップを図っていく。ガットを張り替えるストリングングに関する資格など、会社指定の資格取得支援制度がある。フレンドリーな社風で有給休暇も取りやすく、取得率は9割を超える。社員は顧客の要望に応じて、感謝の言葉もらえることに喜びとやりがいを感じている。



自身の資格認定証を背に、ストリングマシンでガットを張る生方店長



週1回社員有志で練習会を開催するなど、テニス好きが集まっている



レベルの高い相談にも応えられるようになりたいという青木さん



テニスサポートセンター緑ヶ丘店。2階に通販事業の事務所がある

### 企業情報

- 設立年 / 1974年3月
- 資本金 / 1,000万円
- 代表取締役社長 / 中山 和義
- 従業員数 / 43名 (内、女性従業員数10名)
- 事業内容 / テニススクール・フィットネス施設・テニスショップ・通販事業

動画で10秒チェック!



所在地 〒181-0003 東京都三鷹市北野4-1-25

TEL 03-5314-3734

URL <https://nakayama-gr.jp>

### 社長からのメッセージ

多様な職業がある中、当社では「好き」を仕事にする喜びを実感できます。テニスを愛する仲間と共に成長していきたいと考えています。



中山社長

# 22 株式会社ふじなコーポレーション



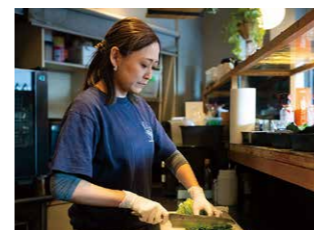
- 1 自分の得意分野を生かせる仕事
- 2 多種多様な勤務体系で働きやすい
- 3 無理なく店長へとキャリアアップ



## 人と人のつながりを生み出す飲食店を展開。自分の得意を生かしながらキャリアアップに挑戦

居酒屋、お好み焼き店などの飲食事業を展開しているふじなコーポレーション。都内を中心に熊本県、さらに近年ではベトナムにも進出するなど、業態・エリアを広げている。同社の理念は、「コミュニティの創出を通じてつながりを生み出す」こと。自社だけでなく、同業他社のPOP制作や店舗プロデュースも請け負っている。同社で働くやりがいは、良好な人間関係の中で

自分の得意分野を生かし、成長を実感できること。子育てや家庭の事情等で週4日勤務や短時間勤務を行う社員もおり、全社一律での年末年始休業や夏季休業などで休みを取りやすい。先輩社員に見守られながら成長でき、全社員が集まるイベントなどで横のつながりを強めている。希望や意欲によって新規出店を任せられるチャンスがあるのも魅力。



「女性社員を引っ張っていく存在になりたいです」と岡本店長



おばん菜スタンド ふじなの店内。タブレットはなく人の接客にこだわる



「いつも会社が見守ってくれている安心感があります」(座間店長代理)



魚料理は同社の主力メニュー。他には知覧茶を使ったドリンクも人気

### 企業情報

- 設立年 / 2020年2月
- 資本金 / 200万円
- 代表取締役 / 大迫 源一
- 従業員数 / 23名 (内、女性従業員数4名)
- 事業内容 / 飲食店事業、企画・店舗プロデュース

動画で10秒チェック!



所在地 〒171-0051 東京都豊島区長崎1-2-3  
ウツギビル3F

TEL 03-5944-8810

URL <https://fujinacorporation.com>

### 代表からのメッセージ

若い人がチャレンジできる会社です。挑戦の数があれば人生が豊かになり、一つの失敗で揺らぐなくなります。一緒に挑戦しましょう。



大迫代表

# 23 株式会社more



- 1 技術・知識とともに理念を共有
- 2 ノー残業デー、住宅手当等を整備
- 3 相手の期待を超えるサービス提供



## 地域に根差した介護サービスで感動を届ける。理念の共有ときめ細かい研修で技術や知識を習得

「感動を届ける」「社員の成長」「地域社会への貢献」という理念のもと、デイサービス、訪問介護、訪問看護の3事業を展開するmore。創業者の地元である世田谷区に根差した事業展開にこだわり、利用者一人ひとりのニーズに寄り添う介護サービスを提供している。新卒入社社員は、研修やOJTを通じて介護技術や知識を身に付けながら、同社が大切にしている理念や

価値観を丁寧に学んでいく。また、「スイッチオフデー」と名付けたノー残業デーや、上限30万円の引越支度金などの制度を整備。安心して働き続けられる環境づくりに力を入れ、上司との1on1面談で、若手社員が思いを言葉にしやすい風土も根付く。相手の期待を超えるサービスを追求しながら、地域社会に貢献する喜びとやりがいを実感できる。



「利用者様との何げない会話からニーズを把握します」(青木リーダー)



「訪問した利用者様の状況などを日報にするのも重要な仕事」(倉谷さん)



本棚には要望書を出し、購入が認められた書籍が多数並ぶ



壁には設立以来の歴史などを掲示。理念と初心を忘れず仕事に取り組む

### 企業情報

- 設立年 / 2012年7月
- 資本金 / 1,000万円
- 代表取締役社長 / 倉田 広志
- 従業員数 / 146名 (内、女性従業員数83名)
- 事業内容 / 在宅系介護・福祉サービス

動画で10秒チェック!



所在地 〒158-0095 東京都世田谷区瀬田2-5-8

TEL 03-6805-6185

URL <https://more-g.co.jp>

### マネージャーからのメッセージ

自分がどうありたいか、自分が幸せな状態を実現できる仕事は何かを五感で感じ、自分らしく働くことのできる場所を見つけてほしいです。



渡辺マネージャー

# 24 株式会社山六



- 1 関わった建築物が地域の未来に残る
- 2 配置転換でチームワークを強化
- 3 3週間の研修で基礎を固めて現場へ



## 建設現場に資材や物資を即応で届ける卸売業。ジョブローテーションがチームワークの土台を支える

山六は、建設資材の卸売販売を主要事業に、内装等の建設工事、介護関連商材の販売・レンタル、介護用品・建設資材のインターネット通販の4つの事業を手掛けている。売上の6割を占める建設資材卸売での強みは、顧客の要望への柔軟かつ迅速な対応。ペン1本からでも、受注したその日に商品を届けることをモットーとしており、都内に7カ所ある営業所から、顧客

の建設現場へ各種資材の供給を行っている。社員は携わった建築物が、地域のランドマークになることや、自分の成長を感じられることにやりがいを感じている。チームワークを堅固にするジョブローテーションが同社の特徴の一つで、職場の風通しも良い。新入社員は3週間の基礎研修で業務に必要な知識を学び、その後は現場で先輩から指導を受けて成長していく。



曾祖父が工具の販売店を営んでいたことも入社理由と話す高橋さん



「営業担当を兼ねる所長を目標に日々学んでいます」(井上さん)



本社の休憩スペースは社員の交流の場。事務職を含め皆仲が良い



八王子市役所の近くにある本社。介護関連商材のショップも併設

### 企業情報

- 設立年 / 1968年1月
- 資本金 / 6,000万円
- 代表取締役 / 榎本 行雄
- 従業員数 / 82名 (内、女性従業員数23名)
- 事業内容 / 建設資材の卸売及び工事業

動画で10秒チェック!



所在地 〒192-0051 東京都八王子市元本郷町3-11-17

TEL 042-624-8069

URL <https://www.yamaroku.co.jp>

### 課長からのメッセージ

「考えるより行動を」と新人研修でよく言っています。就職活動でも、悩んで止まるより、動くことで得られることは多いはずです。



足立課長

# しごと体験 ワークショップ レポート

参加費無料

普段着でOK

友達同士で参加OK



今回は2025年8月27日(水)に開催した「サポートエンジニア体験」と  
2025年9月4日(木)に開催した「介護施設のイベント企画体験」、  
2025年9月18日(木)に開催した「未来の道路維持管理システムの立案体験」の様子をレポートします。

## Report.3

※Report.1、2は43号P33～で紹介しています

2025年8月27日(水)  
訪問先:株式会社コーソル

### サポート エンジニア体験

企業が抱える課題の解決方法を考えました!

システムを構築する上で欠かせない、データベースの設計から運用を担うプロフェッショナル集団、コーソル。先輩社員による会社紹介を経て、ワークがスタートしました。今回のテーマとなる企業の課題は「電化製品の不具合の原因追求」。「結果を出すこと」を意識してワークに臨んでほしいという先輩社員の言葉に答えるように、各グループは積極的に意見を出し合います。先輩社員がサポートに入中、参加者たちは2台ずつ貸与されたパソコンで情報を収集。顧客役の先輩社員にヒアリングする2回のチャンスもうまく生かしながら、少しずつ「電化製品の不具合の原因」に迫っていきました。約1時間のワーク終了後は、グループごとに考えた不具合の



冒頭には丁寧な事業説明も行われ、ワークの目的が明確になった

原因を発表。話し合いの進捗はそれぞれ異なりましたが、「発言が多かったことはとても良かった」と総評を得ることができました。その後、実際に顧客の課題を解決した事例や、サポート業務の仕事に関する解説があり、参加者は真剣な表情で聞き入りながら、自分たちのワークを振り返ります。参加者からは、「とても充実したワークができた」「中小企業も大手企業に負けない技術力を持っていることが分かった」「業務のイメージを体感することができた」などの感想が挙げられました。先輩社員からは、改めて「結果を出す」ことの大切さが語られ、ワークを経験した参加者は、誰もが実感を込めてうなずいており、充実した時間が過ごせた様子でした。



「結果を出す」ことを意識したグループ別の話し合い



頼りになる先輩社員が見守る中で、積極的なディスカッションが続く



それぞれの成果を発表する、緊張の瞬間



各グループに対して先輩社員からのフィードバックもしっかりと行われた

## Report.4

2025年9月4日(木)  
訪問先:社会福祉法人大三島育徳会

### 介護施設の イベント企画体験

未来を支える介護の仕事の魅力を感じました!

「地域に根差した社会福祉の実践」を理念に、世田谷区内で高齢者と障害者の福祉事業を展開している大三島育徳会。事業の詳細説明、先輩職員の体験談、参加者からの質問タイムの後、施設見学&体験へ。施設見学では、「入居者にとってここは家です。安心して心地よく過ごせるように『目配り、気配り、心配り』をしています」「システムを導入しタブレットを活用して業務効率化を図っています」という説明に、参加者たちは真剣に耳を傾けていました。車いす体験では「思ったより操作が難しい。スピードが出ると怖い」と言った感想がありました。4キログラムのベスト、重りの入ったサンダルと膝固定サポーターを着用し、杖を持って歩く高齢者疑似体験では、



車いす体験で、安全な動かし方や車いす利用者の視点などを学ぶ

「自然と前傾姿勢になるし、足を上げるのも難しい」という声も。また、ゴーグルを使っでの白内障体験やヘッドホンを使っでの難聴体験などを通じて、参加者全員が高齢者の身体の状態や気持ちを感じとっているようでした。施設見学&体験終了後に、先輩職員も交えて感想を語り合った後、2チームそれぞれの代表が発表し感想や気づきを共有しました。ワーク終了後は、「とても貴重な体験ができて良かった。命を守る介護職は社会に必要とされている大切な仕事だと感じた」「コミュニケーションがしっかりして温かい雰囲気、技術の導入にも積極的に効率化を進めるなど、とても働きやすい環境だと思った」といった感想が寄せられました。



事業や施設の説明に真剣に耳を傾ける学生たち



施設見学をしながら「目配り、気配り、心配り」の実践などの話を聞く



重いサンダル、膝固定サポーターなどを着用しての高齢者疑似体験



先輩職員を交えて施設見学&体験の感想を語り合う

※当日の都合により一部コンテンツが変更になりました

Report.5

2025年9月18日(木)  
訪問先:宮川興業株式会社

未来の道路維持  
管理システムの  
立案体験

ITを使ったインフラ点検業務の  
効率化を考えました!

この日のしごと体験ワークショップは、一般道路や高速道路にある、道路標示や区画線などの交通安全施設の設計や施工、それらに関連するシステム開発、販売等を手掛けている、宮川興業で開催されました。AI技術を活用した道路区画線の診断システムを開発するなど、DX化も進めています。まず、事業説明を聞き、社内見学を終えた後、2つのグループに分かれて交通管理に関する新たなシステム立案に取り組みました。配布資料をもとに議論が広がり、各自が積極的に発言していきます。システムの利用者となるターゲット層の設定から、システムの普及策の考案にわたる、具体的なワークは、参加者のアイデアを次々と引き出したようです。両グループと



ホワイトボードやパソコンを活用しワークの成果を発表

もに、アイデアの中に複数のユーザーメリットを盛り込むことを心がけている様子などは、さながら本物の企画会議のようでした。ワーク終了後はグループごとに成果を発表。先輩社員からは「どちらの案も魅力的、今後自社で開発していきたいアイデア」との高評価が伝えられました。一方、実際の開発であれば、課題になりそうな箇所も指摘され、参加者たちは、先輩社員の意見に真剣に耳を傾けていました。参加者たちからは、「新しい技術の話聞いて良かった」「海外進出まで視野に入れるなど、中小企業に対するイメージが変わった」「あまり関心を持っていなかったインフラの技術進化に感銘を受けた」などの感想が寄せられました。



社長による挨拶の後、先輩社員から詳しい業務内容をヒアリング



配布された資料の内容を参考に、新しいアイデアを考案する



グループごとのディスカッションにも熱が入る



先輩社員からの総括に真剣に耳を傾ける参加者たち



その他しごと体験ワークショップについては、サイトをご確認ください

<https://www.kaisyahakken.metro.tokyo.lg.jp/workshop/index.html>



東京 KYO  
カイシャハッケン  
ツアー  
レポート

2025年11月27日(木)  
国内最大級のトレードショー  
「産業交流展2025」に合わせて  
「東京カイシャハッケンツアー」が  
実施されました。



1ツアーの訪問スケジュール(各70分)

(予定)時間	2分	6分	15分	4分	15分	4分	15分	6分	3分
行動	集合 オリエン テーション	移動	1社目 企業 訪問	移動	2社目 企業 訪問	移動	3社目 企業 訪問	移動	まとめ アンケート

全体スケジュール	10:00	11:00	12:00	13:00	14:00	15:00	16:00
東京 カイシャハッケン ツアー	第1回ツアー 10:00 ▼ 11:10	第2回ツアー 11:45 ▼ 12:55	第3回ツアー 13:35 ▼ 14:45	第4回ツアー 15:20 ▼ 16:30			
就活応援 セミナー Fight!!		11:10▶11:40 <30分> ①就活成功の鍵 学生時代に 身につけるべき スキル	13:00▶13:30 <30分> ②リアルな 失敗事例から学ぶ 就活に役立つ コミュニケーション術	14:45▶15:15 <30分> ③未来の キャリアを考える 自分に合う 企業の選び方			

ツアーレポート

「産業交流展2025」に出展している中小企業のブース3社を、学生たち数人で1グループとなり、キャリアカウンセラーと一緒に訪問する「東京カイシャハッケンツアー」。合計56ツアーが開催され、延べ151人の学生が参加しました。あるツアーでは、絶縁物加工や医療機器などの設計から製造、販売を行う企業、インフラ事業向けの伝送・制御装置の受託開発・製造・販売に携わる企業、空調ダクト工事や保温断熱工事を手掛ける企業の3社を訪問。学生たちは、各企業ブースの担当者たちが語る、製品の説明や就活への心構えに熱心に耳を傾けました。参加者からは「大手企業にはない中小企業ならではの魅力を肌で感じました。半年後になりたい自分をイメージしながら、将来を再考してみます」という意見が聞かれました。

参加者の  
声

- ・調べたことのない企業や業界の話を直接聞いて良い経験になりました。
- ・「動く」ということを、より具体的にイメージできるようになりました。
- ・多種多様な企業があり、自分に合う会社もありそうでワクワクしました。



超指向性音響技術とビジネス展開の説明を聞く



製品紹介以外に就活のアドバイスをする担当者も



ツアー後にガイドと感想を語り合う学生たち



## お知らせ ① 「きづく就業体験」のお知らせ

就職活動の第1歩！ 自分自身の興味や関心に「きづく」就業体験です

都内の魅力的な中小企業で就業体験！ テーマに沿った3社で就業体験ができます。自分の中にある潜在的な興味・関心に「きづいて」、就活へGO！



- **参加できる方**：協力大学\*に所属する学生。学年不問。(大学院、大学、短期大学、専門学校)  
※協力大学とは、本事業の学生への周知等に協力していただいている大学等です。大学名はHPでご確認ください。  
 ※HPに掲載がない学校の方で、参加を希望される方は下記問合せ先までご連絡ください。
- **就業体験受入企業**：都内に本社又は事業所のある従業員300人以下の企業
- **内容**：様々なテーマから1つを選び、テーマに関連した中小企業3社で就業体験をします。  
事前・事後研修を含めて、3日間のコースです。
- **実施時期**：2025年6月～2026年3月
- **HP**：<https://tokyoshugyotaiken.metro.tokyo.lg.jp>
- **問合せ先**：東京都学生就業体験支援事業事務局 TEL：03-6775-4713  
ご不明な点は、お気軽にお問い合わせください!!



## お知らせ ② 公正な採用選考について

採用選考に当たっては、応募者本人の適性や能力を公正に評価することが必要です。本籍・出身地、家族、生活環境等、応募者本人の責任によらないことや、思想・信条等、日本国憲法で保障されている個人の自由に関することを応募書類や面接等でたずねることは、就職差別につながるおそれがある上、職業安定法第5条の5に抵触する違法行為につながります。

最近、新規大学等卒業予定者に対して「エントリーシート」「コミュニケーションカード」等の名称で、インターネットを利用して応募書類の提出を求める企業が増えています。このような形式の応募書類を含めて、企業は、応募者の適性と能力に関係のない事項(本籍地、家族等)や応募者の自由であるべき事項(思想、信条等)をたずねてはいけません。

採用選考時の応募書類や面接等で、企業から職業安定法第5条の5に抵触するおそれのある情報提供を求められた場合は、最寄りのハローワークに相談しましょう。

- ※大学生の方は、東京新卒応援ハローワーク (TEL：03-5339-8609) に相談してください。
- ※高校生の方は、学校に報告、相談してください。  
詳しくは、TOKYOはたらくネットをご覧ください。URL <https://www.hataraku.metro.tokyo.lg.jp/kaizen/kosei>

## お知らせ ③ こんなことがあればぜひご相談を

- 📌 **試用期間**  
 試用期間とは、勤務態度・能力・技能等を見て正式採用するかどうかを判断する期間とされています。試用期間を経て、正式採用としないことは通常は「不採用」ではなく「解雇」となり、合理的な理由が必要になります。
- 📌 **残業代不払い**  
 残業代の支払いは労働基準法に定められた義務です。きちんと支払われているか給与明細を確認し、未払いがあるようであれば、自分で退勤時間をメモするなど記録を付けるようにしましょう。

- 📌 **辞めさせてくれない**  
 民法では、期間の定めのない労働契約は、労働者が退職を申し出た日から2週間を経過すると、使用者の承諾がなくても契約は終了するとされています。ただし、トラブル防止のためには、民法の規定を念頭に、就業規則の規定の有無や内容を確認のうえ、労使で話し合うことが大切です。

- 📌 **パワーハラスメント**  
 職場のパワーハラスメントとは、職場において行われる優越的な関係(職務上の地位や人間関係等)を背景とした言動であって、業務上必要かつ相当な範囲を超えたもの(業務上明らかに必要性のないもの、業務の目的を大きく逸脱したもの等)により、労働者の就業環境が害されるものをいいます。事業主には、労働者からの相談・苦情に応じ、適切に対応するために必要な体制の整備等が義務づけられています。

- 📌 **年次有給休暇**  
 会社は、労働者(正社員、契約社員、アルバイトなどの雇用形態を問わず)を雇い入れてから6ヶ月間継続勤務し、全労働日の8割以上出勤した者に、有給休暇を付与(週5日又は週30時間以上の勤務で10日分付与)しなければなりません。

**電話相談** ※日曜、祝日及び12月29日～1月3日を除く。土曜日については祝日及び12月28日～1月4日を除く。

東京都ろうどう110番	0570-00-6110	月～金：午前9時～午後8時 土：午前9時～午後5時
-------------	--------------	------------------------------

### 来所相談(予約制) [労働相談情報センター]

事務所	電話番号	担当区域(会社所在地)
飯田橋	03-3265-6110	千代田区、中央区、新宿区、渋谷区、中野区、杉並区、島しょ
大崎	03-3495-6110	港区、品川区、目黒区、大田区、世田谷区
池袋	03-5954-6110	文京区、豊島区、北区、荒川区、板橋区、練馬区
亀戸	03-3637-6110	台東区、墨田区、江東区、足立区、葛飾区、江戸川区
多摩	042-595-8004	多摩エリア全域
青山	03-6803-8941	はたらく女性スクエアHPを参照 <a href="https://www.joseisquare.metro.tokyo.lg.jp/">https://www.joseisquare.metro.tokyo.lg.jp/</a>

労働相談の利用方法がよくわかるアニメーションもあります  
**アニメで分かる労働相談**  
 ～労働相談してみませんか?～

LINEコール(通話機能)による  
 電話相談も行っています  
 アカウント名 東京都労働相談情報センター

このほか、若年者向けにパンフレットや動画を通じて、「労働法」の基礎知識の周知を行っています。

こちらの動画もチェックしてください  
 URL <https://manabu.metro.tokyo.lg.jp/douga>

## お知らせ ④ 主な若年者・女性向け就職等支援機関一覧

### 【東京しごとセンター】

東京しごとセンターヤングコーナー	電話：03-5211-2851
ハローワーク飯田橋U-35	電話：03-5212-8609
東京しごとセンター多摩	電話：042-526-4510

若年者の就職活動に関して、個別カウンセリングや、セミナー、各種イベントなどを実施しています。また、ヤングコーナーには、『ハローワーク飯田橋U-35』が併設されており、求人情報検索や、職業相談・職業紹介などをご利用いただけます。

### 【新卒応援ハローワーク】

東京新卒応援ハローワーク	電話：03-5339-8609
八王子新卒応援ハローワーク	電話：042-631-9505

新たに大学・高専・専修学校等を卒業される方、概ね卒業後3年以内の既卒者に特化した専門のハローワークです。職業相談や職業紹介、企業情報の提供のほか、各種セミナー等も開催しています。

### 【わかものハローワーク】

東京わかものハローワーク*	電話：03-3409-0328
新宿わかものハローワーク	電話：03-5909-8609
日暮里わかものハローワーク	電話：03-5850-8609

34歳以下の若年者を対象に、職業相談・紹介、セミナー等を実施しています。  
\*令和8年3月30日(月)から「渋谷わかものハローワーク」に名称が変更されます。

### 【東京しごとセンター】

女性しごと応援テラス	電話：03-5211-2855
女性しごと応援テラス多摩	電話：042-529-9001

### 【マザーズハローワーク】

マザーズハローワーク東京	電話：03-5728-8609
マザーズハローワーク日暮里	電話：03-5850-8611
マザーズハローワーク立川	電話：042-529-7465

※都内7ヶ所のハローワーク(品川、大森、池袋、木場、八王子、町田、府中)にも「マザーズコーナー」を設けています。

仕事と子育ての両立を目指す方の就職支援を行っており、キャリアカウンセリングや職業紹介、セミナー等も開催しています。

若年者向け

女性向け

# TO 東京 KYO 中小企業しごと魅力発信プロジェクト カイシャハッケン伝!

できるだけ  
たくさんの業界・企業を  
見てみよう!

どんな業界や企業があるのか  
研究することで  
「自分に向いている仕事」や  
「やりたい仕事」が見えてきます。

東京カイシャハッケン伝!  
ウェブサイトも見てみよう!

各企業のさらに詳しい情報が確認できます。  
また、他にも動画、女性特集など  
多彩なコンテンツが楽しめます。



「しごと体験ワークショップ」を通して  
将来の仕事を考えるきっかけに  
してみませんか?

キャリアカウンセラー等が同行!

しごと体験・若手社員との交流ができる!

企業研究・業界研究に役立つ!



## 東京都

編集・発行 / 東京都産業労働局 雇用就業部 就業推進課  
〒163-8001 東京都新宿区西新宿二丁目8番1号  
TEL 03-5320-4628